

# Fiche d'échanges openBIM

Depuis le logiciel **Revit** vers les logiciels **WinQUANT** ou **Easy-KUTCH**

*Cette fiche a pour objet une présentation résumée des informations et des ressources disponibles concernant les échanges openBIM entre les logiciels cités. Le contenu de cette fiche est déclaratif de la part des éditeurs concernés.*



**Logiciel A:** Revit

**Version :** 2017

**Editeur :** Autodesk



**Logiciel B:** Easy-KUTCH ou WinQUANT

**Version :** A partir de 2017-a

**Editeur :** ATTIC+

**Date de mise-à-jour :** MAI 2017

**Auteur :** Romain BARLAND **Email :** r.barland@attic-plus.fr

## Index

1 - Export IFC depuis Revit.....	2
✓ Prérequis : .....	2
✓ Export depuis Revit.....	2
2 - Import IFC dans WinQUANT ou Easy-KUTCH .....	8
✓ Ouverture du fichier IFC dans la visionneuse bimATTIC .....	8
✓ Enregistrement maquette au format ATTIC+ / comparaison différentes versions.....	11
Autres ressources mises à disposition .....	12

# Fiche d'échanges openBIM

Depuis le logiciel **Revit** vers les logiciels **WinQUANT** ou **Easy-KUTCH**

## 1 - Export IFC depuis Revit

### ✓ *Prérequis :*

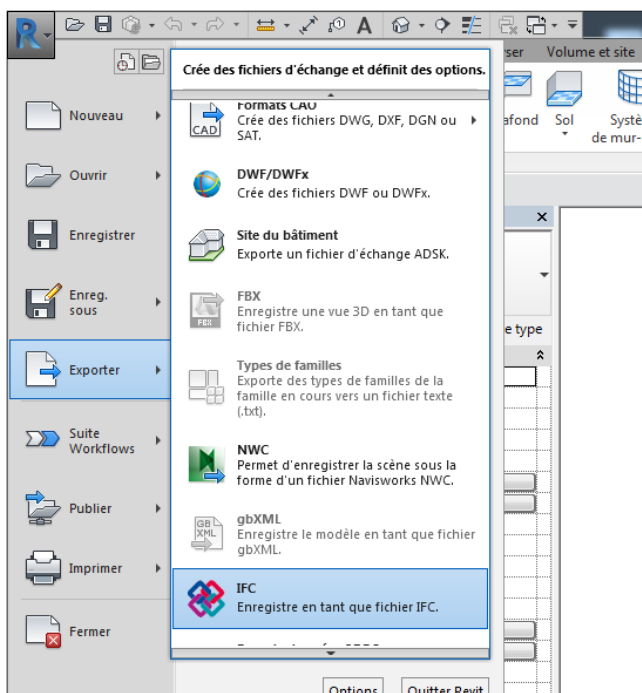
Nécessité de télécharger le « Add-in » officiel «IFC 2017 » à jour (année en fonction de la version de Revit). Il se télécharge à partir de l'app store Autodesk : <https://apps.autodesk.com/RVT/fr/Home>.

Lien direct vers Add-in IFC :

<https://apps.autodesk.com/RVT/fr/Detail/Index?id=1049118595309324136&appLang=en&os=Win64>

Nota : se munir de votre identifiant et mot de passe CLIENT AUTODESK.

### ✓ *Export depuis Revit*

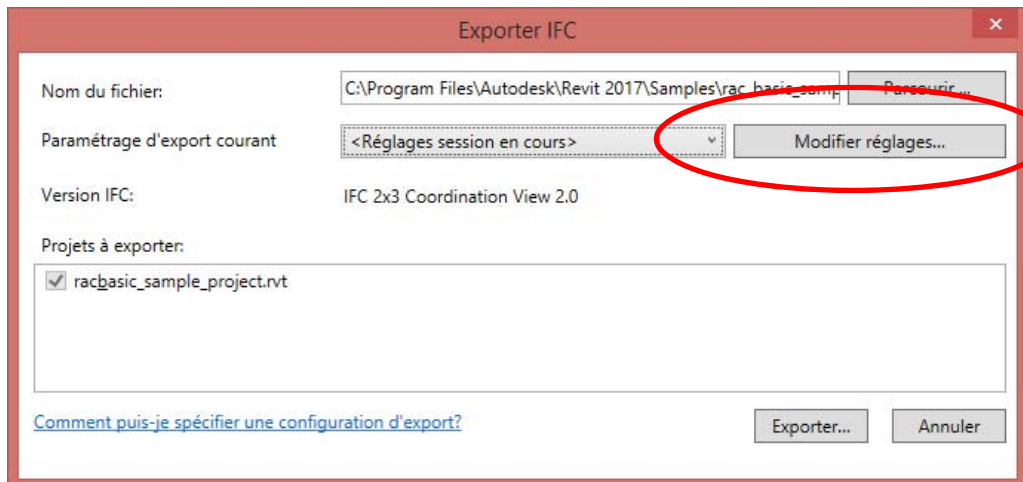


Depuis menu Revit : Exporter / IFC

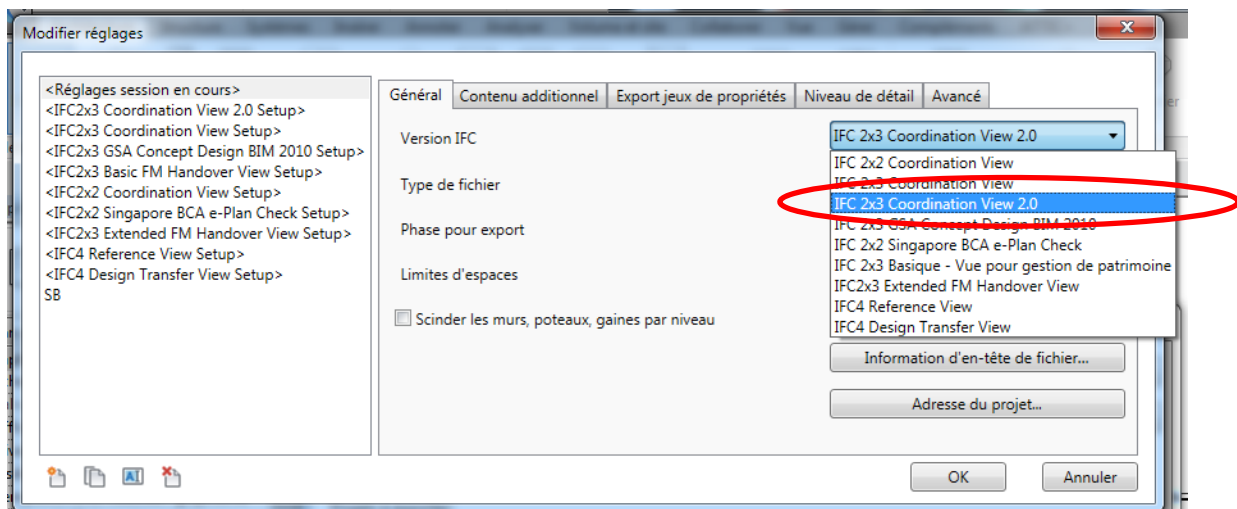
# Fiche d'échanges openBIM

Depuis le logiciel **Revit** vers les logiciels **WinQUANT** ou **Easy-KUTCH**

Ce « add-in » possède une interface « alternative » permettant plus de réglages :



Le format IFC recommandé actuellement est « Vue de coordination IFC 2.0 ». Vous pouvez également utiliser le format IFC 2x3.

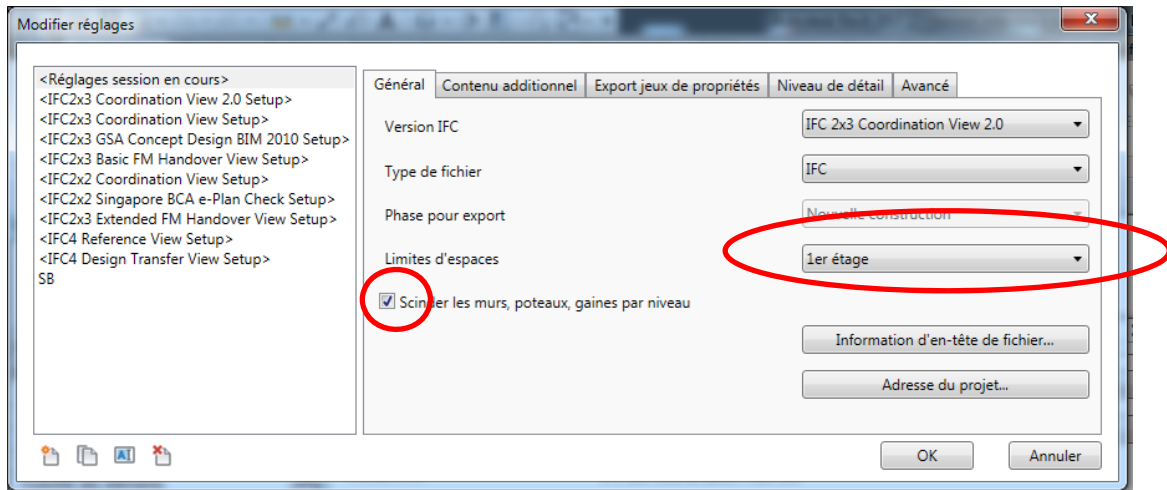


# Fiche d'échanges openBIM

Depuis le logiciel **Revit** vers les logiciels **WinQUANT** ou **Easy-KUTCH**

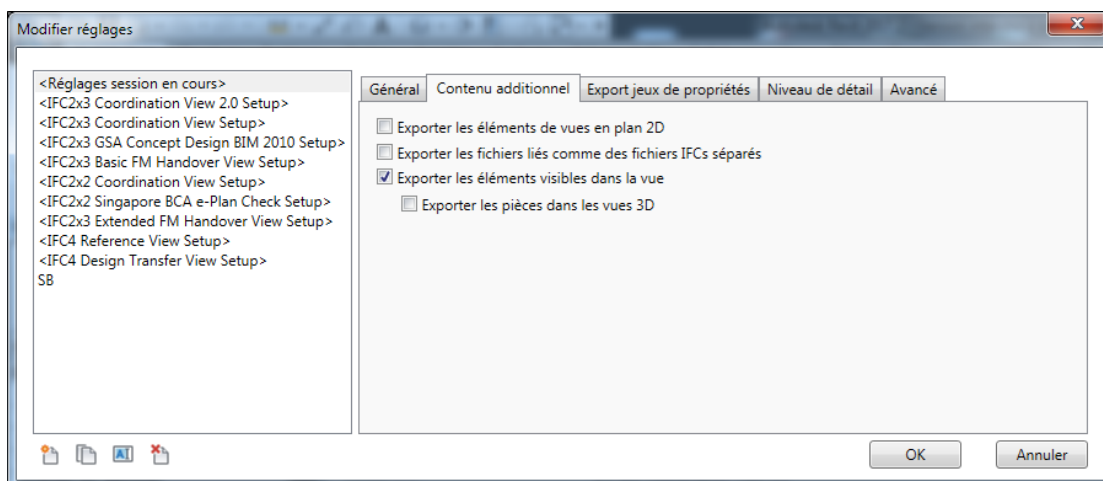
Les paramètres à modifier sont les suivants :

Onglet « Général » :



- Le sélecteur « Limites d'espaces » est à régler sur « 1er étage » (mauvaise traduction de 1st level), pour que les délimitations de pièces soient présentes dans le fichier. (nota : le réglage « 2ème étage » fonctionne également)
- Cocher : « Scinder les murs, poteaux gaines par niveau » : uniquement si ces éléments n'ont pas été saisis par niveau !
  - Voir également rubrique « gestion des niveaux »

Onglet « Contenu additionnel » :

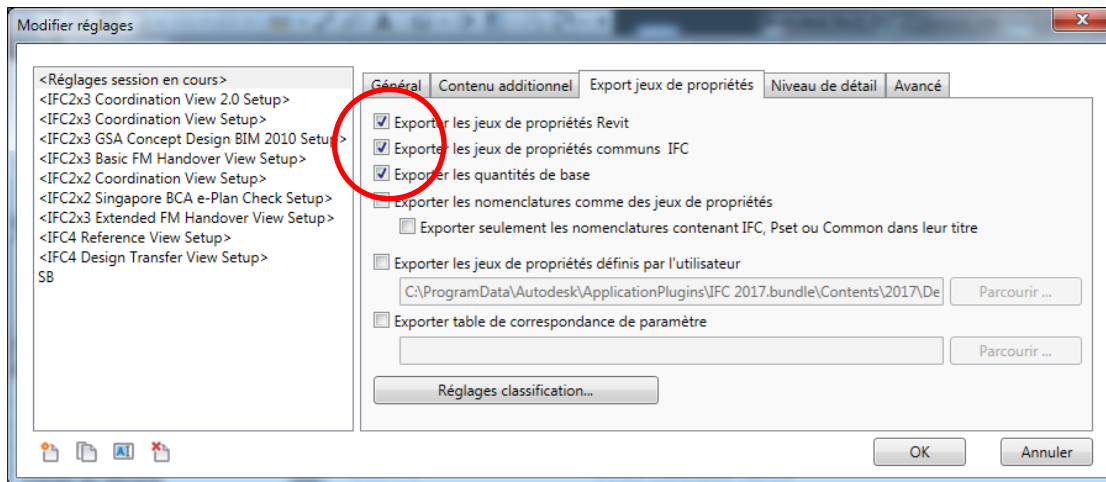


- Cocher : « Exporter les éléments visibles dans la vue » : si l'on ne veut pas exporter tout le projet et se limiter aux éléments visibles dans la vue en cours.

# Fiche d'échanges openBIM

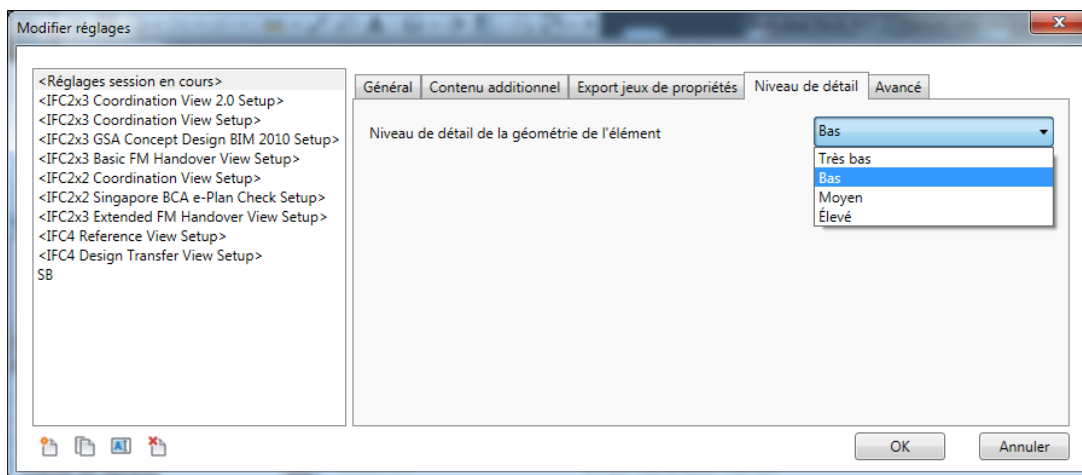
Depuis le logiciel **Revit** vers les logiciels **WinQUANT** ou **Easy-KUTCH**

**Onglet « Export jeux de propriétés » :**



- Cocher : Exporter les jeux de propriétés Revit  
Permet de retrouver les propriétés Revit et les propriétés Utilisateurs
- Cocher : Exporter les jeux de propriétés communs IFC  
Permet de retrouver des informations telles que porteur/non porteur, référence, ...
- Cocher : Exporter les quantités de base  
Permet de retrouver les quantités générées par Revit.)

**Onglet « Niveau de détail » :**



- Niveau de détail : Cocher le niveau de détail de géométrie à « Bas » (pour éviter les géométries facettées difficilement exploitables ...)

**Onglet « Avancé » :** ne rien cocher

# Fiche d'échanges openBIM

Depuis le logiciel **Revit** vers les logiciels **WinQUANT** ou **Easy-KUTCH**

## IMPORTANT : Gestion des niveaux (RDC – 1<sup>ER</sup> – ETC...) :

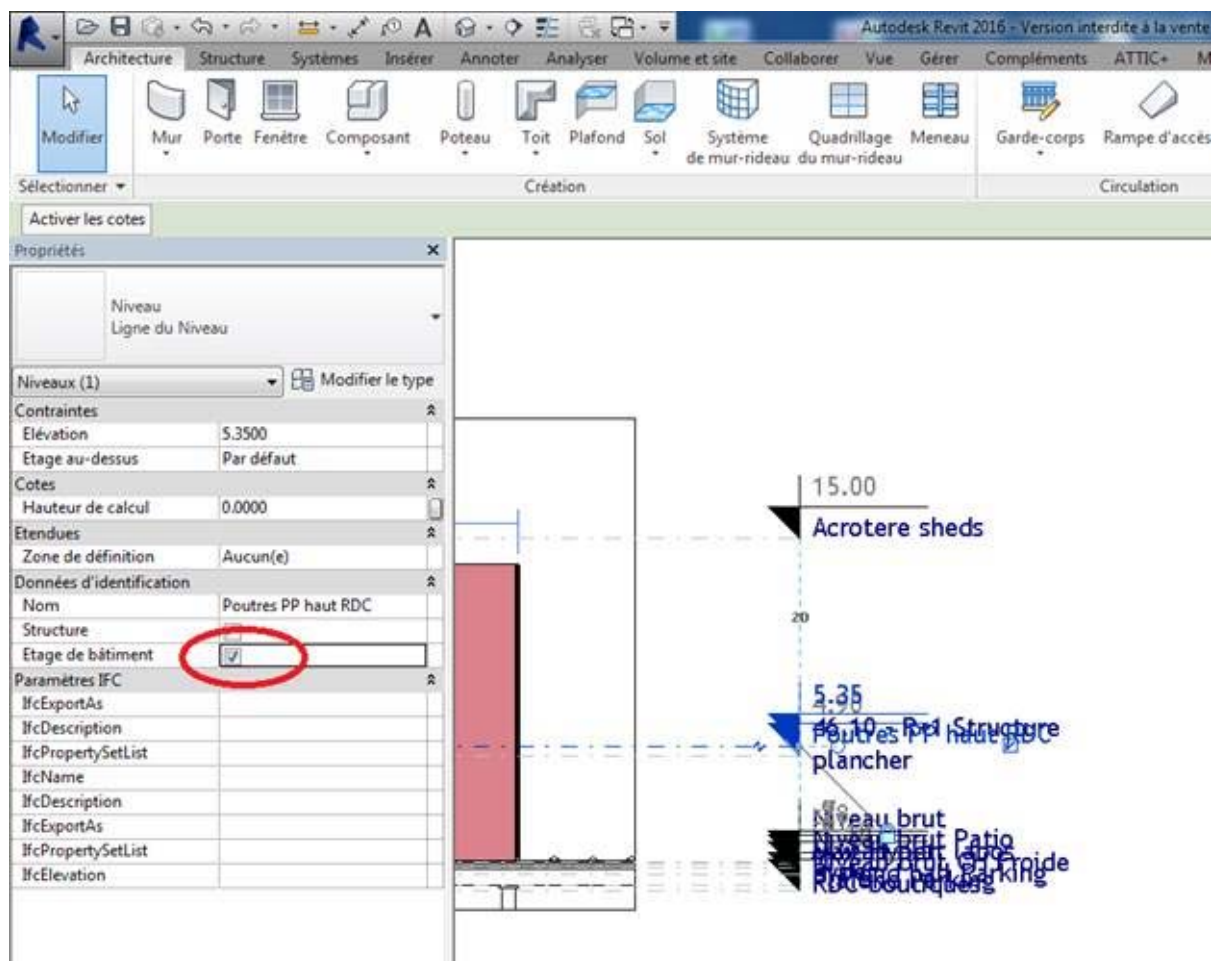
Si l'on doit cocher la fonction « scinder niveaux » dans l'onglet général

Contextes dans lesquels cela est indispensable :

- Murs, poteaux, ... : saisis « multi-niveaux » (le mur du RDC fait 3 étage de haut par ex.)
- Utilisation de la notion de « niveau » pour « attacher » certains objets en altitude : permet de modifier automatiquement ces objets simplement : ces niveaux ne doivent pas être considérés comme des niveaux réels pour la maquette.

Dans les deux cas, il est nécessaire de bien spécifier quels niveaux sont à considérer comme **les vrais étages** du bâtiment.

Il suffit de cocher « Etage de bâtiment » sur la boîte de dialogue ci-dessous :



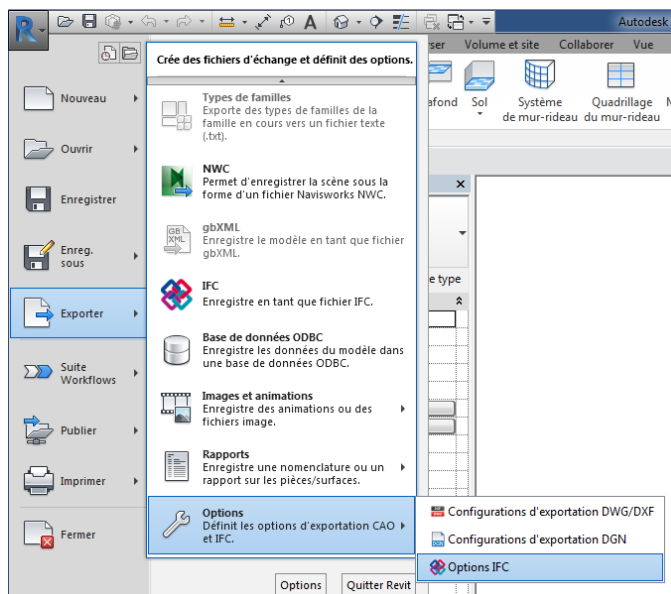
# Fiche d'échanges openBIM

Depuis le logiciel **Revit** vers les logiciels **WinQUANT** ou **Easy-KUTCH**

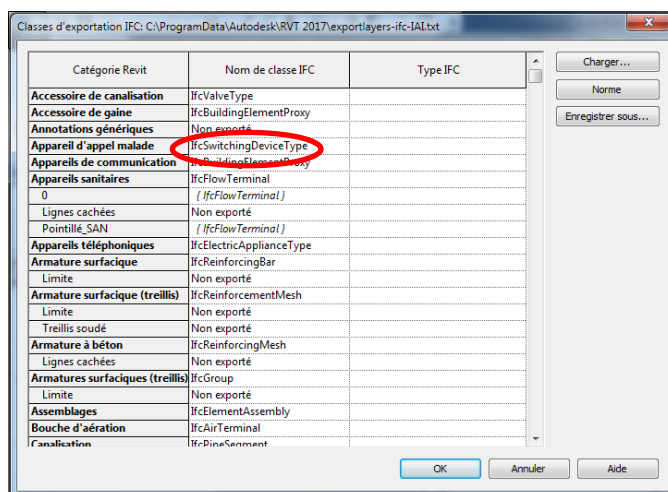
## Choix Familles ou CLASSES IFC à exporter en fonction des besoins.

Important : cette sélection détaillée est rarement nécessaire à priori (possibilité de trier également au moment de l'import dans ATTIC+).

Cela peut toutefois être intéressant dans le cadre de maquettes importantes, pour supprimer par exemple certains objets correspondant à des lots techniques, au moment de générer une maquette à destination d'un Economiste qui n'aurait pas à gérer ces lots.



Appel de cet écran



Choix des familles ou classes à supprimer des exports :

Exemple pour supprimer les appareils sanitaires : noter « Non exporté » dans la colonne « Nom de classe IFC ».

# Fiche d'échanges openBIM

Depuis le logiciel **Revit** vers les logiciels **WinQUANT** ou **Easy-KUTCH**

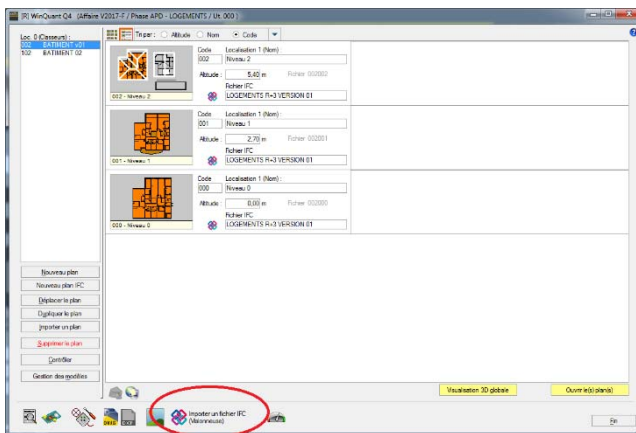
## 2 - Import IFC dans WinQUANT ou Easy-KUTCH

Depuis WinQUANT ou Easy-KUTCH, la première étape est de charger dans la visionneuse *bimATTIC* le fichier IFC à importer.

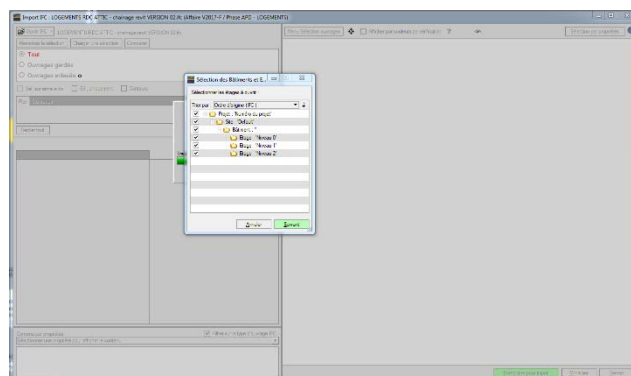
- ✓ *Ouverture du fichier IFC dans la visionneuse bimATTIC*

Cette visionneuse permet :

- De visualiser le fichier dans sa globalité
- De sélectionner à l'ouverture une partie du ou des bâtiments présents dans la maquette globale (ex : ne pas importer la partie infra si l'on doit traiter uniquement les lots « architecturaux, n'importer que l'un des bâtiments pour le traiter indépendamment dans un classeur ...)
- De désélectionner, avant l'ouverture, les familles ou classes IFC inutiles
- De supprimer après ouverture certains objets
- D'enregistrer la maquette au format ATTIC pour exploitation directe dans nos solutions
- De comparer et de visualiser simplement les différences entre deux versions de la même maquette.



Ouverture du fichier IFC :



Sélection de : niveaux ou bâtiment :  
Décocher les niveaux à ne pas importer

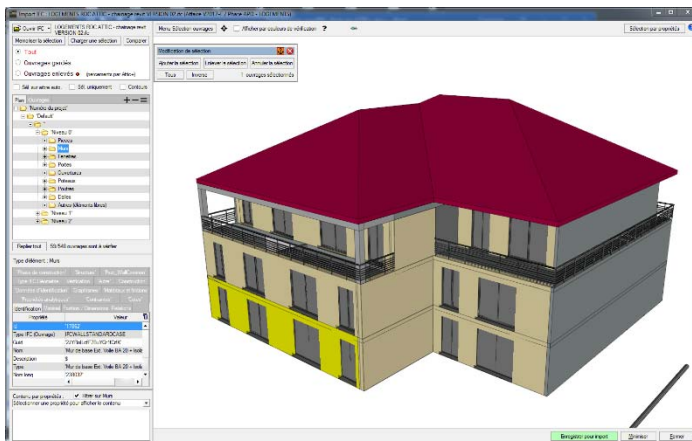
Tri sur certaines classes IFC ou ouvrages : En cours



# Fiche d'échanges openBIM

Depuis le logiciel **Revit** vers les logiciels **WinQUANT** ou **Easy-KUTCH**

Exemple : ne pas importer les lots d'aménagement, les arbres, les véhicules, les aménagements extérieurs ou le mobilier si inutiles.



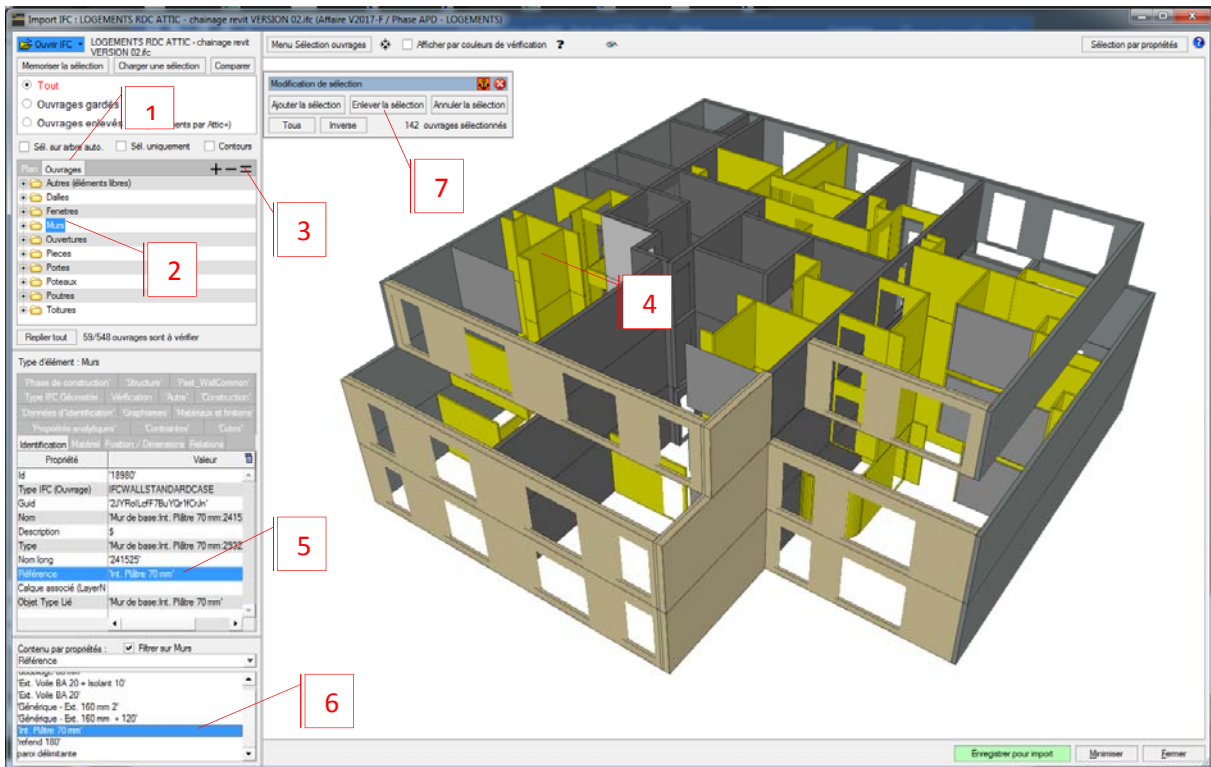
Visualisation du projet

# Fiche d'échanges openBIM

Depuis le logiciel Revit vers les logiciels WinQUANT ou Easy-KUTCH

Suppression de certains objets après import globale :

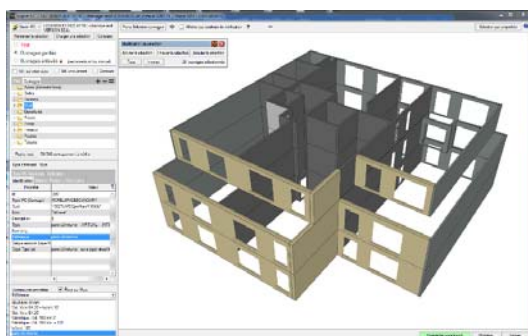
Permet dans certains cas de supprimer des objets qui ne seraient pas réellement utiles (ou générant des incompatibilités avec les méthodes ATTIC+ ...).



Exemple :

Supprimer le cloisonnement (et les pièces ...) si l'on ne doit traiter que la partie structure :

- 1 : passer en mode visualisation par ouvrage
- 2 : se positionner sur Murs
- 3 : cliquer sur = pour ne voir que les murs
- 4 : cliquer sur l'une des cloisons à supprimer : ses caractéristiques apparaissent en bas de l'écran
- 5 : se positionner sur sa « propriété référence » par exemple : la liste des propriétés correspondante pour le modèle s'affiche dessous
- 6 : dans cette liste : double clic sur cette propriété : toutes les cloisons concernées s'allument
- 7 : Cliquer sur « enlever de la sélection »

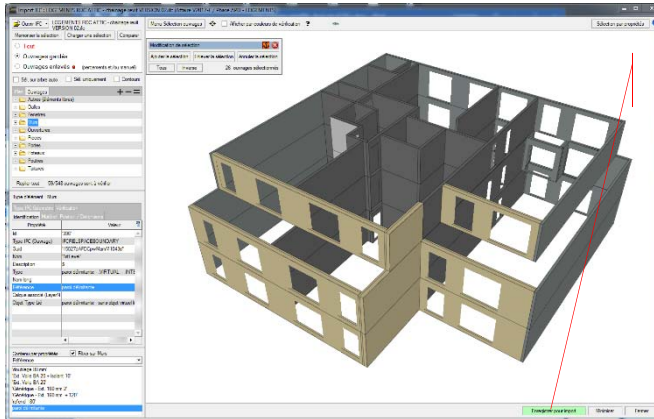


Le résultat est visualisé : les cloisons sont dans la famille : « éléments enlevés »

# Fiche d'échanges openBIM

Depuis le logiciel Revit vers les logiciels WinQUANT ou Easy-KUTCH

✓ Enregistrement maquette au format ATTIC+ / comparaison différentes versions

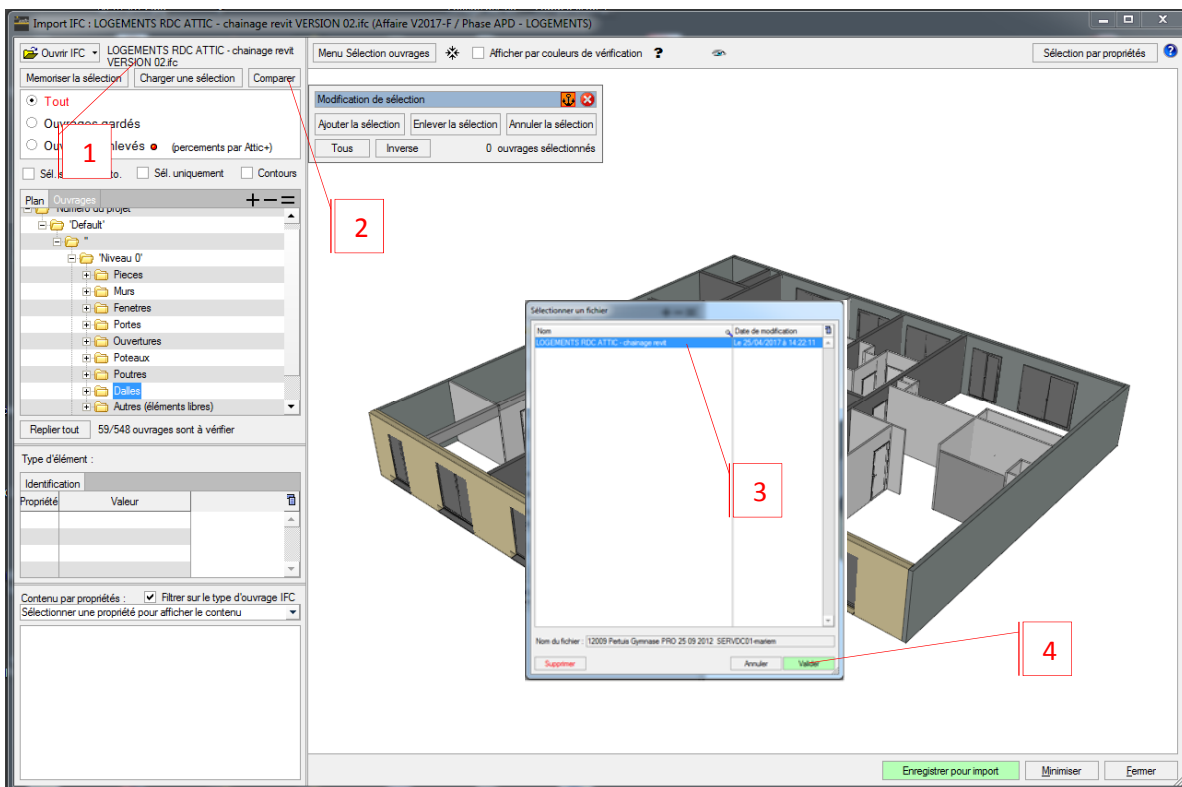


Enregistrement de la maquette :

Cliquer sur « enregistrer pour import »

Nota :  
le projet est prêt à être exploité par le moteur graphique de WinQUANT ou d'Easy-KUTCH

Comparaison de différentes versions :



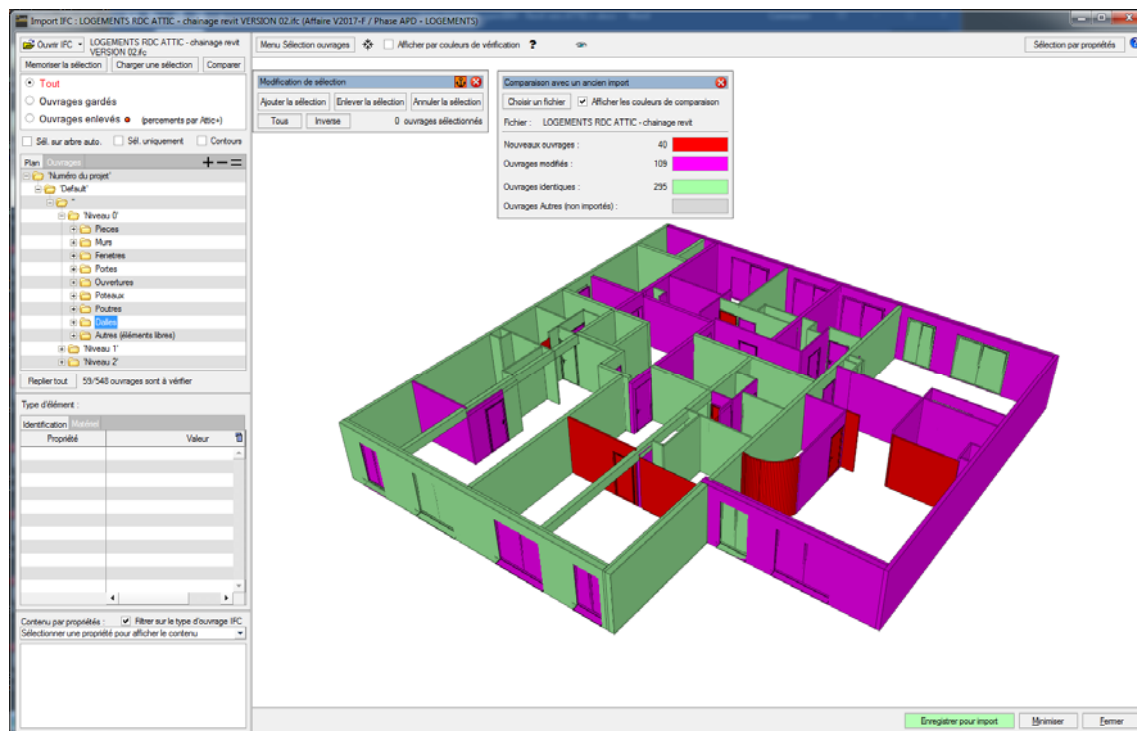
Principe :

- 1 : charger la version 02 (ici visualisation du niveau RDC uniquement)
- 2 : cliquer sur comparer
- 3 : cliquer sur la version 01 déjà enregistrée au format ATTIC+
- 4 : valider

# Fiche d'échanges openBIM

Depuis le logiciel **Revit** vers les logiciels **WinQUANT** ou **Easy-KUTCH**

Visualisation par couleurs des « différences »



- En Rouge : nouveaux ouvrages (inexistants dans la version 01)
- En Violet : ouvrages modifiés depuis la version 01, quel que soit le paramètre modifié (hauteur, longueur ou épaisseur par ex pour les murs)
- En vert : ouvrages strictement identiques

Possibilité de sélectionner chacune des familles en cliquant simplement sur le sous-menu de comparaison.

A l'étape suivante :

Le système appliquera (sauf indication contraire) les mêmes prestations que celles affectées à la version 01 de la maquette : aucune perte de renseignement donc entre deux versions.

L'ensemble des quantités et localisations seront recalculées et mises à jour.

Vous gardez bien évidemment la main pour toute modification nécessaire.

## Autres ressources mises à disposition

**Uniquement pour la seconde partie** : import des IFC dans WinQUANT ou Easy-KUTCK (ATTIC+)

Vidéo : <http://www.attic-plus.fr/index.asp?id=534>

*Aller à la rubrique :*

*BIM - MAQUETTE NUMERIQUE (Easy-KUTCH ou WinQUANT Q4) :*

*Vidéo : 1ère étape : Import IFC : utilisation de la visionneuse et enregistrement au format ATTIC+*

*Vidéo : Comparaison de 2 versions d'une maquette : depuis la visionneuse*

*Vidéo : 2ème étape : Chargement et exploitation de la maquette dans la saisie graphique*